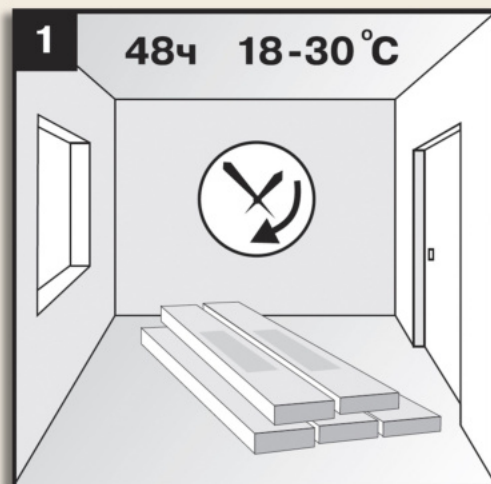


ИНСТРУКЦИЯ ПО УКЛАДКЕ ЛАМИНИРОВАННЫХ ПОЛОВ RITTER

- 1** Перед укладкой ламинат нужно выдержать в середине комнаты в течение 48 часов при стабильной температуре (минимум 18°C) и относительной влажности не более 70%. Обратите внимание: все пачки ламината должны быть запечатаны. Данная процедура необходима для того, чтобы ламинат адаптировался к условиям будущей укладки. При самостоятельной укладке мы настоятельно рекомендуем Вам ознакомиться с правилами монтажа ламината в данной инструкции.

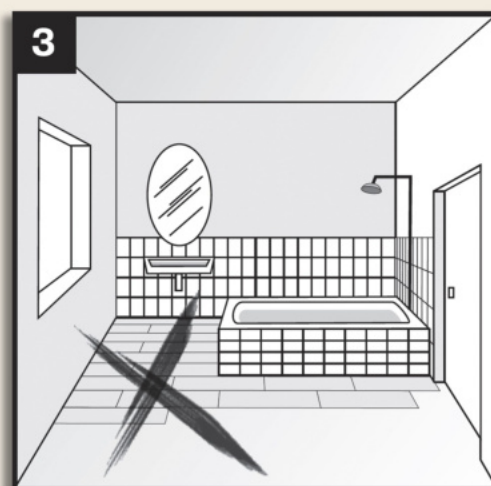


- 2** Для укладки ламината Вам потребуются:

- пила по дереву или электролобзик;
- распорные клинья для обеспечения зазоров у стен;
- линейка и карандаш;
- полиэтиленовая пленка при необходимости пароизоляции (при укладке на бетонные полы);
- 2 мм звукопоглощающая подложка или заменители.



- 3** Обратите внимание: ламинат не укладывается в ванных комнатах, в душевых и саунах, то есть в помещениях с повышенной влажностью.

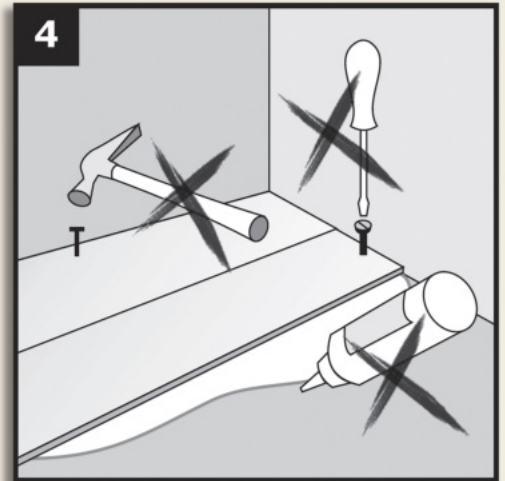


RITTER

LAMINATE FLOOR

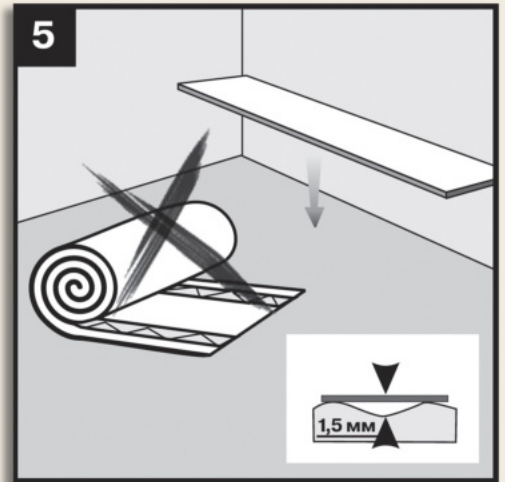
4

Так как ламинат укладывают “плавающим” способом, то панели не должны быть прикреплены к основанию, соответственно, СТРОГО воспрещается жесткое крепление панелей к основанию при помощи гвоздей, шурупов, клея и т.п. Обратите внимание: все пачки ламината должны быть целыми, а доски неповрежденными. Бракованные панели нельзя использовать в монтаже пола, так как на них не распространяется гарантия, и они не подлежат возврату. В случае обнаружения брака в процессе монтажа — прекратите укладку и оформите возврат нераспечатанных пачек продавцу.



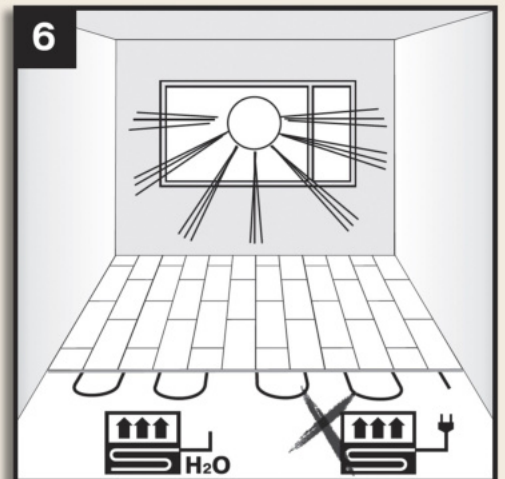
5

Укладка ламината допустима на паркетную доску или иное основание, при условии соблюдения требований ровности, прочности и влажности оснований для укладки ламината. Если укладка производится на бетонное основание, то относительная влажность основания не должна превышать 2,5%. Все неровности стяжки, превышающие 1,5 мм на 1 пог. м, должны быть устранены. Основание должно быть чистым, сухим, ровным, и прочным.



6

Начните укладку таким образом, чтобы свет из окна падал параллельно швам ламината. В случае перпендикулярного падения света, швы ламината будут видны более отчетливо. Если вы хотите уложить ламинат на основание с обогревом, обратите внимание, что данный обогрев должен быть водяным, а температура пола на поверхности не должна превышать 28°C. Это связано с тем, что резкий нагрев пола крайне нежелателен для ламинированного паркета, т.к. может повлиять на нарушение замкового соединения и, как следствие, привести к образованию щелей.



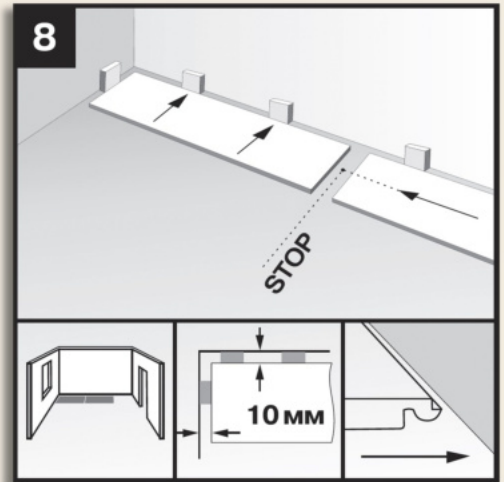
RITTER

LAMINATE FLOOR

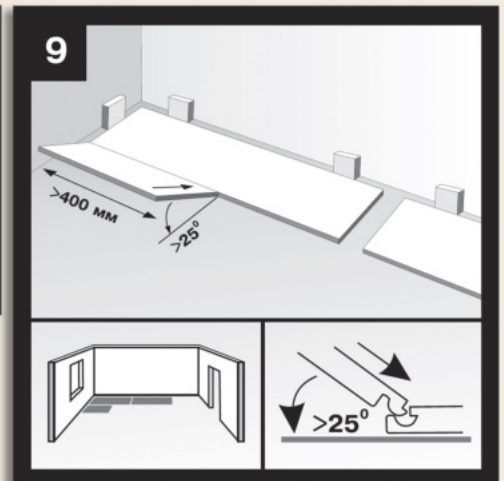
- 7** Если вы укладываете ламинат на бетонное основание, то Вам потребуется полиэтиленовая пленка, для обеспечения пароизоляции от остаточной влажности Вашей стяжки. Уже после этого расстилается специальная звуко- и гидропоглощающая подложка, дополнительно обеспечивающая вентиляционный эффект Вашей стяжки. После этого осуществляется монтаж ламината.



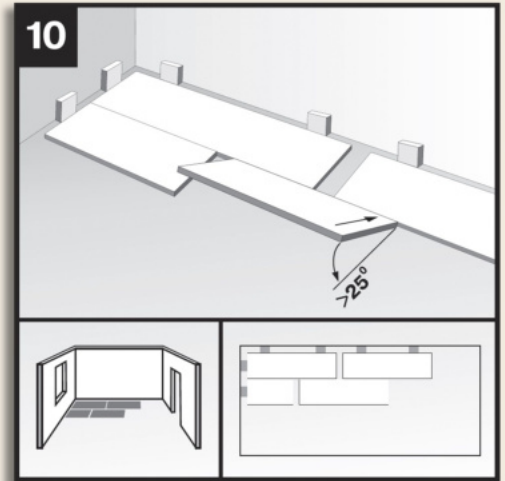
- 8** Укладка ламината начинается с формирования первого ряда из 2-ух досок, при этом устанавливаются специальные распорные клинья, обеспечивающие зазор между ламинатом и стеной от 7 до 15 мм. Данные зазоры необходимы для того, чтобы ламинату после укладки стена не мешала расширяться и сужаться. Если Ваш ламинат встал "дыбом", то велика вероятность того, что нарушено именно это правило. Ламинат укладывается пазом замка на себя, для обеспечения защелкивания гребня замка.



- 9** После формирования первого ряда приступаем ко 2-му ряду. Монтаж второго ряда производится со смещением не менее в 1/3 длины половицы (в зависимости от рисунка декора). Панель второго ряда подносится к другой панели под углом, вставляется в замок и защелкивается. Замки на торцах защелкиваются после того, как будут состыкованы и подогнаны продольные замки.

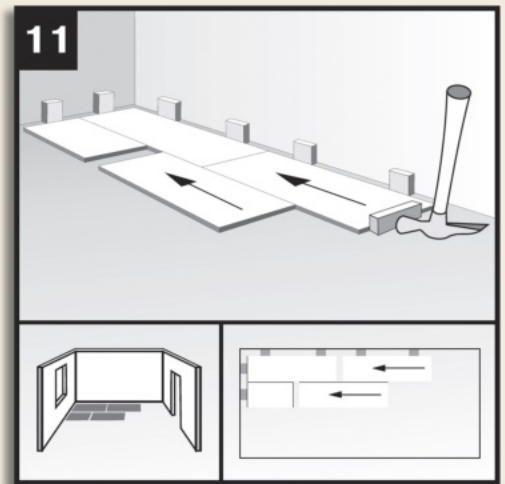


- 10** Далее продолжается формирование 2-го ряда без торцевого (по короткой стороне) защелкивания при помощи следующей доски.

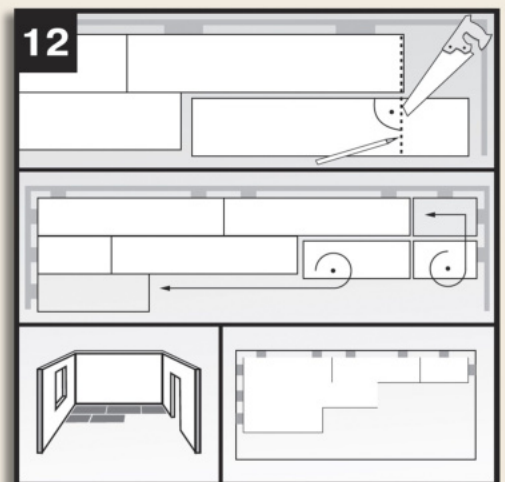


- 11** Далее осуществляется стыковка и подбивка всех 4-х панелей. Они и будут служить стартом для последующего монтажа.

Обратите внимание — распорные клинья должны оставаться на месте. В процессе монтажа первых двух рядов, следует уделить особое внимание на то, чтобы замки были состыкованы без перекосов и щелей, так как от первых двух рядов зависит правильность дальнейшей сборки.



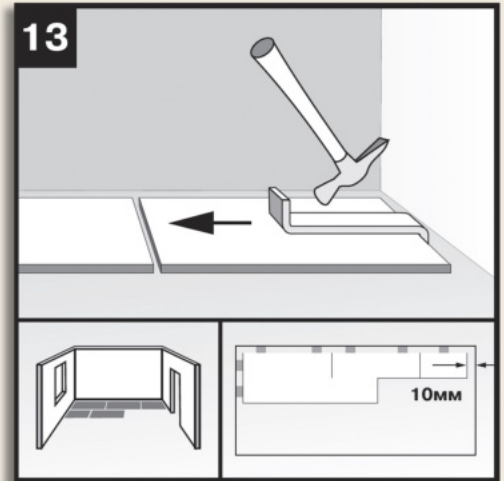
- 12** Далее происходит монтаж оставшихся рядов.



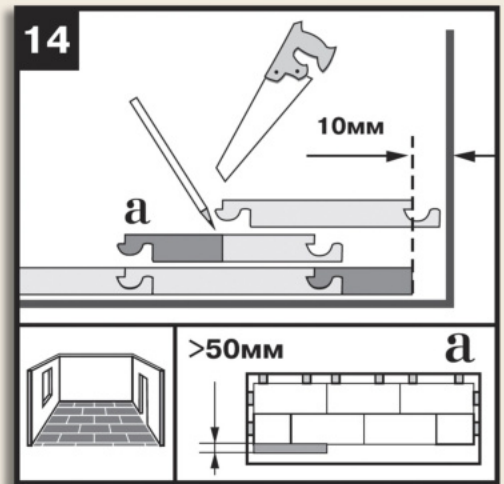
RITTER

LAMINATE FLOOR

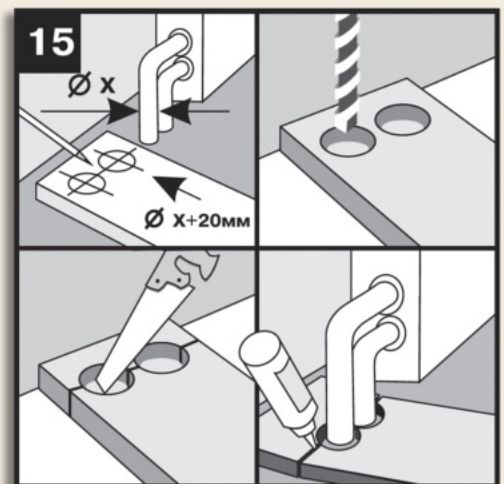
- 13** Для монтажа последней доски, примыкающей к стене, используется струбцина. Она позволяет без труда осуществить соединение с предыдущей панелью.



- 14** Обратите внимание на то, как происходит монтаж последних панелей. Данная схема значительно упростит Вам разметку ламинированной доски.

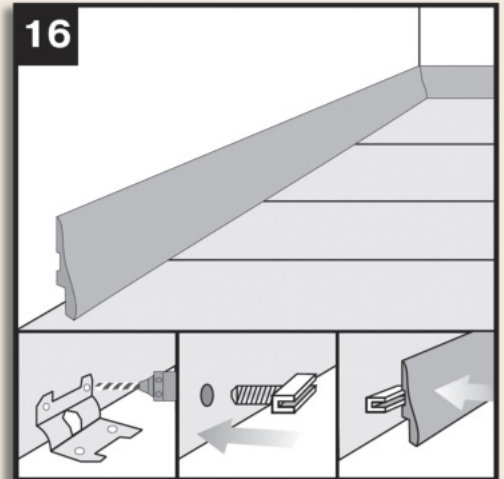


- 15** Данная схема позволяет наглядно представить, каким образом можно решить проблему обхода труб отопительной системы.

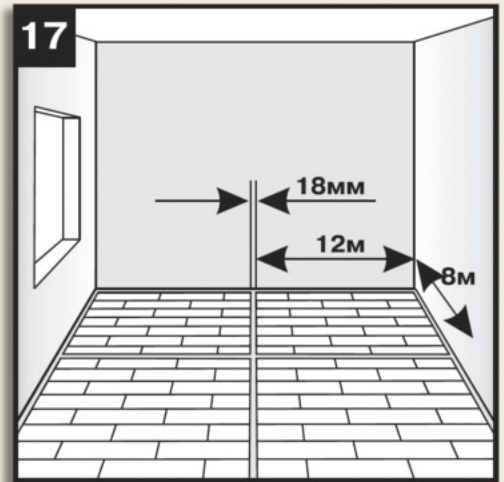


- 16** После укладки ламината можно приступать к монтажу плинтуса. Здесь приведена схема крепления плинтуса на клипсах.

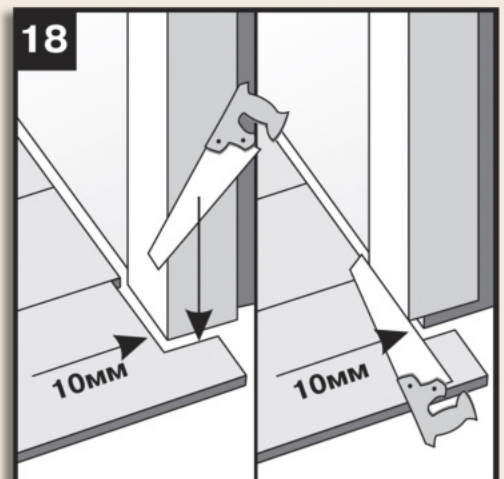
Обратите внимание: при использовании вентиляционных подложек нижняя часть плинтуса не должна препятствовать оттоку остаточной влажности стяжки.



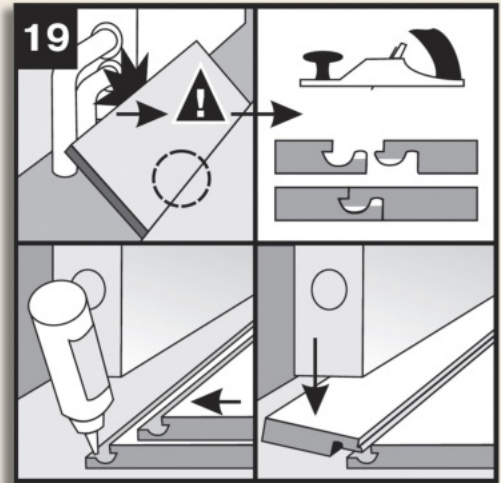
- 17** При укладке ламината большими пластами необходимо помнить, что если площадь укладываемого ламината превышает по длине или ширине 12 м и составляет более 120-150 м², необходимо предусмотреть компенсационные швы минимум 12 мм шириной. В противном случае, в полотне ламината начнут образовываться щели и напольное покрытие придет в негодность.



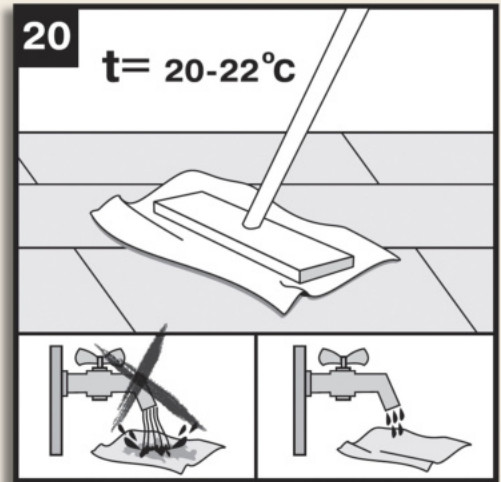
- 18** При ремонте дверные коробки необходимо устанавливать в самую последнюю очередь. Если у Вас уже установлены дверные коробки, то необходимо сделать подпил таким образом, чтобы на ламинат не оказывалось давления и не было жесткого крепления к основанию.



- 19** Иногда в укладке ламината возникает ситуация невозможности установки панели из-за помехи. В этом случае необходимо спилить часть замка и закрепить панель при помощи клея для ламината.



- 20** Уборка ламината осуществляется насухо выжатой тряпкой, при комнатной температуре и естественной влажности. Можно применять дополнительные бытовые моющие составы.



- 21** Обратите внимание: ни одно напольное покрытие не любит абразивного воздействия, то есть эффекта наждачной бумаги. Поэтому позаботьтесь о войлочных накладках на часто перемещаемые по полу предметы (стулья, ножки мебели).

Гарантийный срок 12 месяцев.

