

ОБЩИЕ РЕКОМЕНДАЦИИ ПО УКЛАДКЕ MODULEO LAYRED[®]



СОЗДАНЫ ДЛЯ ЖИЗНИ, ПРОДУМАНЫ ДО МЕЛОЧЕЙ

Хранение и транспортировка

Картонные коробки необходимо хранить и перевозить, аккуратно уложив их на ровной поверхности. Картонные коробки следует хранить только в горизонтальном положении, запрещается ставить их на торец. Запрещено хранить картонные коробки в местах с повышенной влажностью, слишком низкой (менее 0°C) или слишком высокой (более +35°C) температурой.

Перед укладкой

Визуальный осмотр

Перед укладкой следует обязательно произвести осмотр изделий при достаточном освещении на предмет наличия повреждений, дефектов или отклонений от заявленных характеристик. Проверьте правильность соответствия цветов и количества изделий сделанному заказу. Убедитесь в отсутствии внешних повреждений коробок. Во время установки проверьте планки LayRed® на наличие видимых дефектов. Не укладывайте планки, на которых заметны любые недостатки. При выполнении укладки рекомендуется использовать материалы из одной производственной партии, поскольку мы не можем гарантировать совпадение оттенков в разных партиях. Следует иметь в виду, что для некоторых вариантов дизайна возможны естественные различия в рисунке. Мы рекомендуем смешивать панели из разных коробок.

В случае дефектов, которые были видны до укладки, Moduleo® не берет на себя ответственность за затраты на демонтаж и повторный монтаж. Факт укладки означает признание надлежащего качества.

Область применения

- LayRed® можно укладывать на бетон, цементную стяжку, ангидрит (сульфат кальция), древесину, фанеру, ДСП и керамическую плитку, фальшполы, которые являются достаточно ровными и гладкими или были соответствующим образом подготовлены (см. раздел Подготовка пола).
- LayRed® можно использовать с традиционными системами водяного подогрева и охлаждения пола. Смотрите отдельный раздел, посвященный подогреву полов. Температура поверхности основания никогда не должна превышать 27°C.
- LayRed® подходит только для укладки внутри помещений.
- Сезонный температурный режим: LayRed® может применяться в большинстве помещений, например в оранжереях с регулируемой температурой и в загородных домах. Необходимо поддерживать температуру в диапазоне от 6°C (мин.) до 35°C (макс.). Там, где температура выходит за пределы этого диапазона, укладка все еще возможна, см. примечание в конце этого документа (*).

- Необходимо соблюдать особую осторожность, чтобы избежать локальных горячих точек или изолированных зон длительного воздействия прямых солнечных лучей через незащищенное стекло, перед дровяной печью или камином, другим прямым источником тепла и т.д. Рекомендуется, чтобы напольное покрытие было затенено от прямого попадания солнечного света и иным образом защищено от любого прямого источника тепла, который повышает температуру в определенной зоне.
- После укладки стыки LayRed® становятся влагостойкими, но не водонепроницаемыми на 100%. Тщательное следование инструкциям по монтажу делает пол пригодным для использования в ванных комнатах, кухнях, прачечных и прихожих. По соображениям устойчивости к скольжению планки не рекомендуется использовать во влажных помещениях, например, в бассейнах или вокруг них, саунах и помещениях со встроенными дренажами, таких как душевые кабины. Частое попадание воды под пол может вызвать рост бактерий и/или плесени.

Состав, конструкция и качество основания пола

Знание состава и конструкции основания или поверхности пола позволяет правильно определить допустимую влажность, а также предел прочности при сжатии и растяжении основания пола. Кроме того, эта информация дает возможность определить способ подготовки пола, тип выравнивающей (нивелирующей) смеси и гидроизоляционной прокладки, если возникает такая необходимость. При наличии сомнений или неопределенности относительно качества или состава основания пола обратитесь к производителю или поставщику используемой выравнивающей смеси для подготовки пола.

Государственные нормативы и стандарты

- Специфические условия и особенности укладки на месте обязательно должны соответствовать местным действующим государственным нормам и стандартам в отношении укладки.
- В случае противоречия между рекомендациями производителя и местными техническими стандартами / законодательством преобладает более строгий из двух вариантов.

Подготовка основания пола

Неровности поверхности чернового пола

Для выполнения укладки без лишних сложностей необходима качественная подготовка. Чтобы достичь отличного результата при укладке покрытия LayRed, без этого процесса не обойтись. Внешний вид покрытия LayRed напрямую зависит от качества поверхности, на которую производится укладка. Хотя покрытие LayRed хорошо подходит для укладки на неидеально ровное основание, значительные неровности, уступы, резкие колебания уровня в основании пола могут быть заметны на поверхности напольного покрытия. Поэтому перед началом работ по укладке необходимо выполнить надлежащую подготовку.

Поверхность основания пола должна быть твердой, с неповрежденной структурой, относительно ровной, чистой и сухой, не иметь уступов или дефектов и быть пригодной для укладки напольного покрытия. При необходимости следует удалить остатки старых клеящих материалов и плохо держащийся или разрушенный выравнивающий раствор. Убедитесь в отсутствии на основании пола химических веществ и иных загрязнителей.

Неровность основания пола не может превышать 5 мм при измерении на участке длиной 2 м, измеренному при помощи подходящей линейки или уровня. LayRed® может перекрывать небольшие впадины размером до 30 мм, швы, соединения и трещины в основании пола размером до 10 мм.

Необходимо выбрать подходящую выравнивающую смесь или фанеру, обеспечивающую отсутствие явно выраженных неровностей на поверхности напольного покрытия. Однако выбор надлежащих материалов, включая фанеру, выравнивающие составы и любые вспомогательные продукты, зависит от функционального назначения помещения и должен быть согласован поставщиком таких материалов и подрядчиком, выполняющим укладку напольного покрытия. Все материалы, предназначенные для подготовки поверхности пола, необходимо использовать в соответствии с рекомендациями их производителей и с соблюдением государственных стандартов в отношении упругих напольных покрытий.

Допустимая влажность основания

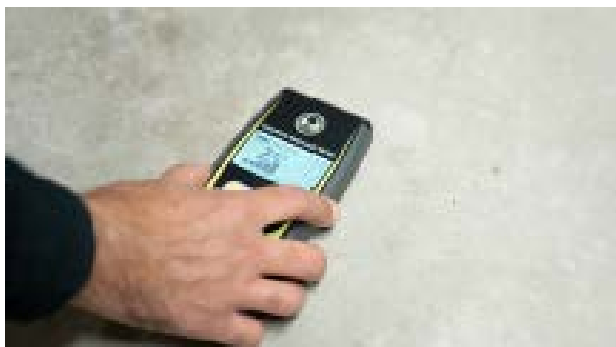
- Неотапливаемые цементные стяжки менее 2,0 см% -75% относительной влажности
- Цементные стяжки с подогревом менее 1,8 см% - 75% относительной влажности

- Неотапливаемые ангидритные (сульфатно-кальциевые) стяжки - менее 0,5 CM%
- Ангидрит с подогревом (сульфат кальция) - менее 0,3 CM%

LayRed® обладает очень хорошей устойчивостью к остаточной строительной влаге, однако следует соблюдать строгие рекомендации, чтобы избежать роста бактерий и плесени под напольным покрытием.

Бетонное и каменное основание пола, монтируемое непосредственно на грунт, должно быть снабжено эффективной влагостойкой мембраной, соответствующей государственным стандартам в отношении укладки эластичных напольных покрытий. Там, где это необходимо, при выполнении монтажа влагостойкой мембраны на поверхность пола и применении выравнивающего раствора следует придерживаться подробных инструкций от производителей. Обзор производителей и поставщиков может быть предоставлен вашим продавцом.

Эффективность влагостойкой мембраны зависит от типа продукта, способа установки и условий на объекте. Ответственность лица, осуществляющего монтаж - строго придерживаться всех рекомендаций производителя мембраны.



Важно

К монтажу покрытия можно приступать только после оценки и утверждения укладчиком основания пола и условий установки.

Акклиматизация

Складывайте планки или плитку стопками вдали от источников тепла и холода, а также от окон, через которые проникает прямой солнечный свет высокой интенсивности. Это поможет достичь плавной акклиматизации.

Температурные условия до укладки

LayRed® не требует акклиматизации перед установкой в стандартных помещениях и условиях, см. примечание в конце этого документа (*).

Начало укладки

Температурные условия во время и после укладки

LayRed® не требует акклиматизации перед установкой в стандартных помещениях и условиях, см. примечание в конце этого документа (*). Однако для обеспечения бесперебойной укладки мы рекомендуем ограничить колебания температуры в течение времени, необходимого для укладки.

Применение с подогревом пола

Moduleo® LayRed® может использоваться с традиционными водяными системами подогрева полов (в соответствии со стандартом EN 1264, части 1-5). Применение электрических систем не рекомендуется, если система не встроена в стяжку с минимумом 9 мм выравнивающего состава поверх нее. Прямой контакт напольного покрытия и электрической системы подогрева пола запрещен. Температура поверхности никогда не должна превышать 27°C. Если вы сомневаетесь, обратитесь за дополнительной консультацией. Некоторые инфракрасные нагревательные системы могут быть совместимы, однако следует соблюдать осторожность, так как некоторые из этих систем могут обеспечивать очень быстрый рост температуры, что не допускается при эксплуатации напольного покрытия. Температура поверхности никогда не должна превышать 27°C. Если вы сомневаетесь, обратитесь за дополнительной консультацией.

После монтажа напольного покрытия температуру отопления следует постепенно увеличивать (на 5°C в день) до стандартного значения эксплуатации, при котором температура поверхности основания не должна превышать 27 °C. Для определения пригодности системы, пожалуйста, ознакомьтесь с инструкциями производителя.

Применение с охлаждением пола

LayRed® также можно устанавливать поверх систем охлаждения пола. Однако температура подаваемой в систему воды не должна опускаться ниже температуры конденсации. Температура основания должна всегда быть как минимум на 3°C выше температуры конденсации.

В противном случае конденсация может привести к накоплению влаги под напольным покрытием, что может стать причиной образования плесени и появления других проблем.

Необходимый температурный зазор

LayRed® - «плавающий пол». Это означает, что панели не нужно склеивать между собой или крепить к основанию пола.

Тяжелые предметы или мебель могут препятствовать свободному расширению/сужению пола LayRed®. Не устанавливайте очень тяжелую кухонную мебель, дровяные печи или другие очень тяжелые предметы непосредственно на напольное покрытие, кроме того, оставляйте рядом с ними зазор как в случае со стеной (смотрите далее).

Температурный компенсационный зазор 0,75 мм на один погонный метр LayRed® необходимо предусмотреть по каждой стороне периметра помещения/участка для «стандартных помещений и условий», смотрите примечание в конце этого документа (*).

2 m	⇒	1.5 mm
3 m	⇒	2.25 mm
4 m	⇒	3 mm
5 m	⇒	3.75 mm
8 m	⇒	6 mm
10 m	⇒	7.5 mm

[Температурный компенсационный зазор 1,5 мм на один погонный метр LayRed® необходимо предусмотреть по каждой стороне периметра помещения/участка для «нестандартных помещений и экстремальных условий», смотрите примечание в конце этого документа (*)].

2 m ➡ 3 mm

3 m ➡ 4.5 mm

4 m ➡ 6 mm

5 m ➡ 7.5 mm

8 m ➡ 12 mm

10 m ➡ 15 mm

Стандартные помещения и условия — это помещения с температурой от 6 до 35 °C, например, помещения с окнами на солнечную сторону, где прямые солнечные лучи НЕ проникают через стекло (если только стекло не имеет очень эффективного встроенного теплозащитного экрана). Экстремальные помещения и условия — это области с потенциальной температурой поверхности от 0 до 60 °C, такие как зимние сады, незанятые загородные дома временного проживания и т.д.

Необходимо соблюдать особую осторожность, чтобы избежать горячих точек или изолированных зон длительного воздействия прямых солнечных лучей через незащищенное стекло, перед дровяной печью или камином, от других прямых источников тепла и т. д. Такие условия не будут расцениваться как стандартные. Необходимо, чтобы напольное покрытие было защищено от длительного воздействия прямого солнечного света, а также защищено от любого прямого источника тепла, который повышает температуру в локальной зоне.

При выполнении укладки в «нестандартном помещении» согласно данному выше определению, если температура во время укладки превышает 25 °C, а напольное покрытие выдержало акклиматизацию, рекомендуется оставлять температурный зазор как для «стандартного помещения», чтобы не допустить слишком большой усадки при снижении температуры.

Более подробное определение обычных помещений и стандартных условий приведено в примечании в конце настоящего документа (*).

Если в помещении уже имеются плинтусы и вы не хотите их снимать, можно срезать нижнюю часть плинтуса специальным инструментом, который можно приобрести в розничной сети. Например, можно воспользоваться обрезной пилой многоцелевого назначения Веро.

Также можно использовать окрашиваемый ремонтный плинтус Xtrafloor® или инструмент для обрезки плинтусов.

В разделе «Отделка пола» приводятся примеры решений, позволяющих скрыть температурные зазоры.

Способ укладки

Moduleo® LayRed® производится со встроенной подложкой. Просто установите его на основание без приклеивания! LayRed® — это плавающий пол, и его нельзя приклеивать к основанию пола.

Рекомендованная подложка

Поскольку Moduleo® LayRed® уже поставляется со встроенной подложкой, для укладки панелей LayRed® дополнительная подложка не требуется.

Пошаговая инструкция по укладке

Рекомендуемые инструменты

- Рулетка
- Карандаш
- Мелованная нить или лазерный дальномер для того, чтобы соблюдать прямолинейность укладки
- Угольник
- Подбивочный блок
- Строительный нож
- Киянка или резиновый молоток
- Распорные клинья для создания температурного зазора и обеспечения прямолинейности монтажа
- Опционально, лобзик с мелкими зубьями для сложной резки и/или кольцевая пила или ступенчатое сверло для круговых пропилов



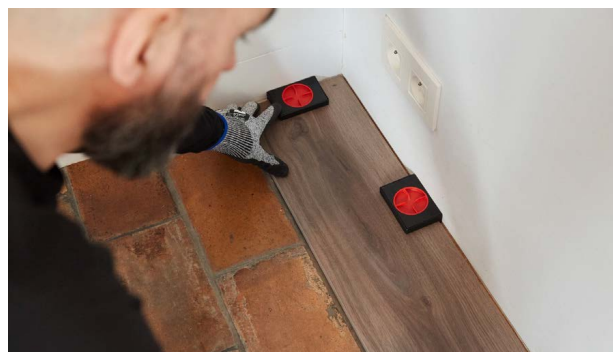
- При укладке панелей LayRed® можно самостоятельно выбрать место начала работ. Подумайте, как будет проще всего выполнить укладку напольного покрытия. В этом документе приводятся инструкции по укладке слева направо — для праворуких людей. Вы можете выполнять укладку в другом направлении, если вам удобно. При укладке используйте панели из разных пачек, чтобы в итоге не получилось слишком много похожих, светлых или темных панелей рядом друг с другом. Для получения наилучшего визуального эффекта лучше всего укладывать планки покрытия в направлении самой длинной стены параллельно лучам падающего света.
- Перед началом работы тщательно измерьте длину и ширину помещения, чтобы спланировать точную раскладку и получить сбалансированный внешний вид пола. Это очень важно для плиточных декоров. Это также гарантирует, что последний ряд не окажется слишком узким. Это очень важно при установке типичных плиточных декоров. Это также гарантирует, что последний ряд не окажется слишком узким. Если последний ряд будет меньше 40 мм, укладывать панели будет проще, если обрезать панели первого ряда по длине.



Сначала обрежьте или спилите шпунты на длинной и короткой сторонах планки.



- Установите панели с обрезанными краями около стен. Установите около стены распорные клинья, чтобы обеспечить необходимый температурный зазор и неподвижность панелей, а также их абсолютно ровную и 100% правильную укладку и защелкивание.



- Панели LayRed® устанавливаются методом "угол-угол". Расположите торцевое соединение панели, которую необходимо уложить, под углом от 20° до 30° к торцевому соединению уже уложенной панели. Выровняйте и уложите панели ровными рядами. Для последнего отрезка ряда измерьте панель таким образом, чтобы был сохранен необходимый температурный зазор. Не укладывайте панель плотно к стене. Отрежьте помеченный участок и установите последнюю панель таким же образом, как и предыдущие. Обрезая панель строительным ножом, убедитесь, что лезвие прошло сквозь защитный слой, прежде чем разламывать панель по линии разреза. Большие куски можно отломить руками после разреза, для небольших - может потребоваться использование плоскогубцев (или, как вариант, пилы).
- Существует два различных способа укладки виниловых полов LayRed®:

Способ А (рекомендованный):

- Для следующего ряда: установите первую панель следующего ряда, приподнимая ее по длинной стороне на 20° - 30°, и опустите на место. Расположите торцевое соединение панели, которую необходимо уложить, под углом от 20° до 30° к торцевому соединению уже уложенной панели. Осторожно опустите панель вдоль длинного соединения так, чтобы она была короче примерно на 5 мм, а затем приподнимите панель на 25°, одновременно нажимая на нее. Панель будет вставлена на место со щелчком. Некоторые панели необходимо подбить на место, чтобы избавиться от зазора. Используйте подходящий подбивочный блок. Убедитесь, что соединения смещены не менее чем на 20 см; также избегайте «эффекта лесенки», укладывая отрезанные части произвольно и не в каждом ряду.
- Когда будет уложено достаточное число рядов, укладку можно без труда продолжать следующим образом: переместитесь на уложенные ряды, чтобы прижать их весом своего тела и не допустить смещения. Вставьте короткую сторону панели в предыдущую панель. Теперь положите ОБЕ руки рядом с соединением, и потяните длинную сторону планки к себе.



Способ В (для труднодоступных мест):

- Для покрытия Moduleo® LayRed® можно также вставить длинные концы панелей друг в друга, постучав по ним, но не поднимая. Этот способ требует применения специального подбойника. Панели не следует соединять одним ударом. Во избежание повреждения панелей их необходимо обстукивать постепенно. Уложите панели в ряды.

ПРИМЕЧАНИЕ: Moduleo® LayRed® является «плавающим полом», который запрещается каким-либо образом ограничивать, посредством, например, прикручивания к основанию или установки тяжелых предметов мебели / других тяжелых объектов, ограничивающих свободное расширение и сужение пола.

Следующая информация актуальна для способов А и В. Торцевые соединения панелей в двух соседних рядах ни в коем случае не должны располагаться на одной оси. Убедитесь, что соединения смещены не менее чем на 20 см; также избегайте «эффекта лесенки», укладывая отрезанные части произвольно и не в каждом ряду. При укладке последней панели ее следует измерить и обеспечить необходимый температурный зазор. Не укладывайте панель вплотную к стене. Отрежьте помеченный участок и установите последнюю панель таким же образом, как и предыдущие. Обрезая панель строительным ножом, убедитесь, что лезвие прошло сквозь защитный слой, прежде чем разламывать панель по линии разреза.



Там, где применить подбойник для укладки панелей LayRed® проблематично (например, рядом со стеной), можно подогнать их друг к другу с помощью скобы и молотка.



Для укладки последнего ряда панели приходится сужать. Это делается следующим образом: положите панель поверх предыдущего ряда пазом к стене, положите еще одну панель лицевой стороной вниз, прислонив ее к стене, и сделайте пометки на нижней панели. Разрежьте панели, сузив их до нужного размера, и уложите таким образом последний ряд.

Для укладки панелей возле дверных косяков и труб отопления также нужно применять индивидуальный подход, сохраняя зазор на случай смещения. Сначала укоротите панель до нужного размера, положите ее возле объекта и наметьте необходимые отверстия. Затем вырежьте в панели отверстия для упомянутых объектов. При необходимости дверные косяки можно спилить (подрезать) до нужного размера, а затем аккуратно уложить панели LayRed® под ними.

В разделе «Отделка пола» приводятся примеры решений, позволяющих скрыть температурные зазоры.

Отделка пола

Xtrafloor® предлагает широкий ассортимент продуманных решений для отделки пола. Все они отличаются сочетанием уникальных функциональных возможностей и стиля, а также долговечностью и позволяют создать плавный переход между поверхностями.

Отделка пола у стены

Стандартный плинтус Xtrafloor®, повторяющий дизайн пола

- Идеально сочетается по цвету с Moduleo® LayRed®
- Водостойкий
- Износоустойчивый
- Обеспечивает водонепроницаемость на углах, т.к. HDF основа не вступает в контакт с водой при уборке



Окрашиваемый плинтус Xtrafloor®: индивидуальный стиль

- Уникальный водостойкий материал
- Возможность покраски предварительно загрунтованных плинтусов и стен
- Маскировка установленного плинтуса с помощью нашего ремонтного плинтуса



Как скрыть температурный зазор при длине ряда более 16 метров (8 м в экстремальных помещениях и условиях эксплуатации).

Т-образный профиль Xtrafloor®

- Элегантный алюминиевый профиль для создания минималистского дизайна придает интерьеру стильный и современный вид
- Надежное и простое решение для скрытия зазоров между двумя прилегающими напольными покрытиями, установленными на одном уровне



Торцевой профиль Xtrafloor®

- Элегантный алюминиевый профиль для создания минималистского дизайна придает интерьеру стильный и современный вид



Как соединить покрытие с поверхностями, отличающимися по высоте

Профиль-адаптер Xtrafloor®

- Элегантный алюминиевый профиль для создания минималистского дизайна придает интерьеру стильный и современный вид
- Позволяет соединить покрытие с более низким полом с разницей по высоте не более 6 мм
- Позволяет соединить покрытие с другим полом (например, с ковролином)



Подробные инструкции по установке Xtrafloor® см. www.installandclean.com

Уход за полом

Правильный уход поможет сохранить внешний вид и продлит срок службы вашего пола Moduleo® LayRed® Herringbone. Периодичность ухода зависит от характера и интенсивности использования, степени загрязнения, типа и цвета напольного покрытия.

Вот 5 ключевых факторов эффективного ухода за вашим напольным покрытием.

Подробные инструкции по уходу за вашим полом и рекомендованные продукты смотрите на www.moduleo.com.

1. Превентивные меры

- Предохранить пол от попадания грязи проще и дешевле, чем ее удаление.
- Настоятельно рекомендуется разместить возле входа грязезащитные коврики. При условии правильного ухода они помогают эффективно задерживать переносимые на обуви грязь и абразивные частицы, а также способствуют сокращению количества воды и масел, попадающих в помещение.



- К превентивным мерам также относится выбор подходящего к помещению дизайна/ цвета напольного покрытия, например следует избегать выбора слишком светлых или темных цветов для зоны входа на коммерческих объектах.
- Обеспечение защиты от повреждений мебельными ножками посредством использование широких роликов, слайдеров или защитных накладок на мебельные ножки. Например, таких: www.scratchnomore.nl. ВАЖНО: защитные накладки из фетра могут накапливать загрязнение и впоследствии царапать или повреждать напольное покрытие.



- Используйте специальные подкладки для мебели и тяжелой бытовой техники для предотвращения вдавливания.
- Не используйте коврики с резиновой или латексной основой, поскольку они могут оставить стойкие пятна.
- Почти все напольные покрытия со временем меняют цвет под воздействием ультрафиолетового излучения. Чтобы не допустить этого, используйте занавески и жалюзи для защиты от яркого солнечного света.
- Механические повреждения напольного покрытия, вызванные чрезмерно тяжелыми предметами и/или их перемещением, а также стойкие пятна от резины/латекса не покрываются гарантией.

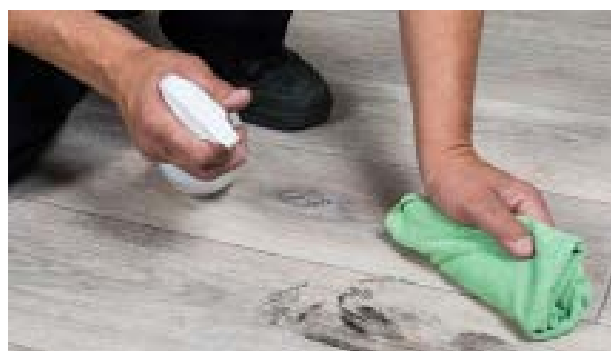
2. Уборка пылесосом

Регулярная уборка пылесосом - самая важная часть ухода за полом для удаления песка, мусора и других твердых частиц. Против таких загрязнений уборка пылесосом намного эффективнее, чем влажная уборка, которая обычно перемещает загрязнения из одного места в другое, а не удаляет их с поверхности.



3. Очистка локальных пятен и разливов

Разливы и пятна неизбежны, но они не должны быть постоянными. Быстро удалите разлив, и вероятность того, что он образует пятно будет меньше. Сначала попробуйте промокнуть пятно сухой тканью / кухонным полотенцем, затем используйте воду. Используйте моющие/чистящие средства только в том случае, если вышеуказанного недостаточно для удаления разлива / пятна. Используйте моющие средства с нейтральным pH, например, из ассортимента www.james.eu.



4. Периодичность уборки

- Осмотрите и оцените внешний вид пола. Время года может влиять на периодичность и процедуру ухода.
- Пользуйтесь пылесосом для сбора мусора, песка и других твердых частиц.
- Для легкой уборки будет достаточно влажного мопа. Не используйте моющие средства, если в этом нет необходимости.



Для уборки более серьезных загрязнений, таких как: масляные, жирные пятна, загрязнения на кухонном полу или в коридоре может потребоваться мытье с чистящим средством. Всегда используйте два ведра: ведро с водой и разведенным моющим средством, и ведро с чистой водой для второго мытья.

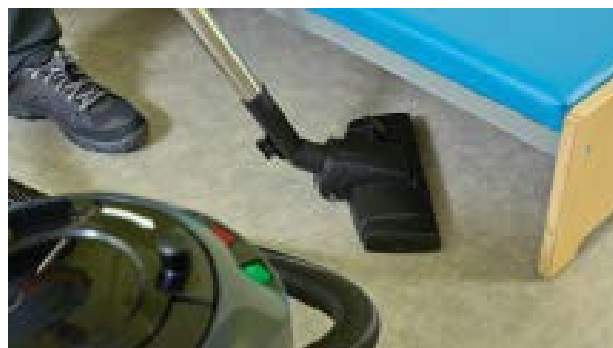


- Распространенной ошибкой является использование избыточного количества моющего средства, которое затем оставляет пленку на поверхности. В этом случае протрите пол несколько раз без моющего средства, чтобы удалить излишки мыла / моющего средства, это приведет пол в нормальное состояние. Следует проявлять осторожность и разбавлять моющие средства в строгом соответствии с рекомендациями производителей.
- Для коммерческих объектов можно использовать профессиональные моющие машины с вращающимися щетками и вакуумной экстракцией.

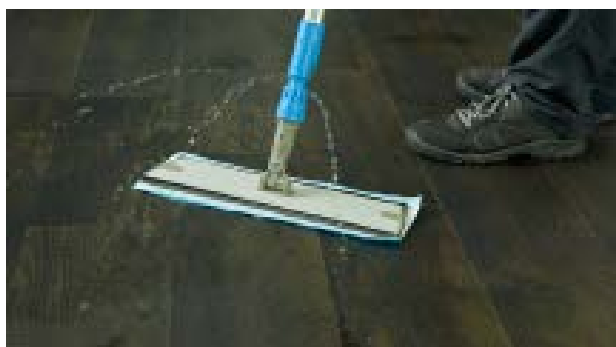


5. Глубокая очистка

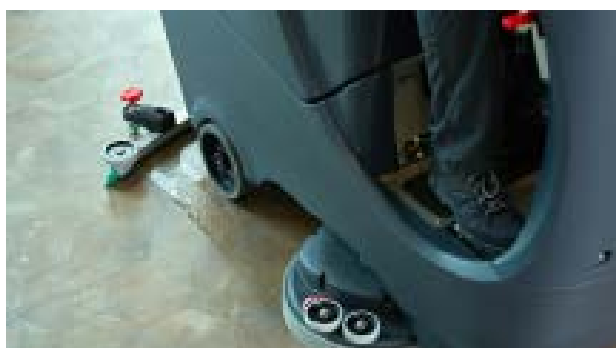
- Регулярная уборка гораздо лучше для вашего напольного покрытия, чем редкая глубокая очистка. Однако, время года может также влиять на необходимую частоту и объем уборки.
- С помощью пылесоса удалите мусор с поверхности напольного покрытия.



После удаления пыли и мусора, с помощью спрея нанесите раствор чистящего средства с нейтральным pH на очищаемую секцию (или, в зависимости от уровня загрязнения - легкое щелочное чистящее средство), тщательно разбавленный в соответствии с инструкциями производителя. Оставьте на время, необходимое для реакции и удаления загрязнений. Может потребоваться использование мягкой щетки.



Соберите раствор с помощью чистой насадки для швабры из микрофибры, непрерывными и равномерными движениями из стороны в сторону. Когда насадка для швабры загрязняется, на полу появляются полосы. На этом этапе грязную насадку швабры следует снять и надеть чистую насадку швабры. Цикл следует повторять до тех пор, пока весь пол не будет чистым и без разводов. Не переносите грязную воду из одного места в другое, может потребоваться глубокая очистка.



- Использованные насадки для швабры можно постирать в стиральной машине и использовать снова.
- Сильные стойкие загрязнения могут потребовать применения специального оборудования с влажной вакуумной экстракцией. У Numatic International есть целый ряд подходящих машин для этого применения. Дополнительную консультацию можно получить непосредственно у производителя, его дистрибьюторов или специализированных компаний по уходу за полом.

Важные положения гарантии:

- Почти все напольные покрытия со временем меняют цвет под воздействием ультрафиолетового излучения. Избегайте этого, используя занавески или жалюзи, когда солнце очень яркое. ПВХ также может немного желтеть в темных местах. Комбинация этих эффектов может привести к отличиям по оттенку напольного покрытия в закрытых местах (например, под мебелью, под постоянно закрытыми дверьми) и открытых. Это характеристика любых ПВХ покрытий, которая не покрывается гарантией.
- Не используйте коврики с резиновой или латексной основой, поскольку они могут оставить пятна. Кроме того, нельзя использовать ролики и защитные подкладки для мебели из резины и латекса (рекомендуется использовать ролики типа W по стандарту EN 12529).
- В случае свободной укладки условия гарантии не распространяются на повреждения напольного покрытия вследствие воздействия избыточных нагрузок, прокатных нагрузок или волочения, которая не покрывается гарантией.
- Не допускайте соприкосновения сигарет, спичек и прочих горячих предметов с полом, т. к. покрытие будет необратимо испорчено.
- Важно: Очистку и обслуживание напольных покрытий можно производить только при условии правильного выполнения монтажа и отсутствия видимых дефектов.
- Исчерпывающую информацию об условиях гарантии можно получить у вашего поставщика или представителя компании-производителя.
- (*) Moduleo считает стандартными помещениями и условиями использования:
 Минимальная температура во время транспортировки и хранения: 0°C
 Минимальная температура во время укладки: +6°C
 Минимальная температура во время использования: +6°C
 Максимальная температура во время транспортировки и хранения: +35°C
 Максимальная температура во время укладки: +35°C
 Максимальная температура во время использования: +35°C
 Период акклиматизации: не требуется
 Допустимый размер помещения для укладки без компенсационных профилей: максимальная длина от стены до стены 16 метров.
 Не допускаются локальные горячие точки.

- Moduleo® считает экстремальными помещениями и условиями использования:
 Минимальная температура во время транспортировки и хранения: 0°C
 Минимальная температура во время укладки: +6°C
 Минимальная температура во время использования: +0°C
 Максимальная температура во время транспортировки и хранения: +35°C
 Максимальная температура во время укладки: +35°C
 Максимальная температура во время использования: +60°C
 Период акклиматизации: 12 часов если разница между температурой хранения и температурой укладки превышает 20°C
 Допустимый размер помещения для укладки без компенсационных профилей: максимальная длина от стены до стены 8 метров.
 Не допускаются локальные горячие точки.
- Этот документ был выпущен (см. дату в конце этого документа) и заменяет все предыдущие версии, в то же время он заменяется, как только публикуется новая версия. Для получения последней версии, пожалуйста, всегда проверяйте www.installandclean.com. Приоритет всегда остается за оригинальной версией на английском языке.
- В случае противоречия между этими инструкциями по укладке и местными техническими стандартами / законодательством преобладает более строгий из двух стандартов.

IVC Group - 13/11/2020