

ИНСТРУКЦИЯ ПО УКЛАДКЕ КЛЕЕВЫХ (КЛЕЯЩИХСЯ ПОЛОВ)

ПОДГОТОВКА

Перед укладкой клеящихся пробковых покрытий рекомендуется доставить сами покрытия и клей в рабочее помещение не менее чем за 24 часа, в целях акклиматизации. Укладывать пробковые покрытия необходимо в самую последнюю очередь, после полного окончания прочих отделочных работ (рис.1).

Температура в помещении во время укладки должна быть не менее +18°C, относительная влажность 55-65%. Влажность основания для цементно-бетонных стяжек не должна превышать 2,0%. Предпочтительно если температура и влажность в помещении будет такой, при которой будет осуществляться дальнейшая эксплуатация помещения (рис.2).

Для клеевых полов основание должно быть идеально ровным, перепады не допускаются.

Необходимый набор инструментов:

Шпатель, велюровый валик, рулетка, резак (малярный нож), шнур, карандаш, линейка, мелок, салфетка, резиновый молоток, а также рекомендованный клей (рис.3).

Используйте рекомендованный клей, специально разработанный для обеспечения качественной, надежной и простой укладки.

CORKSTYLE рекомендует клей REVIPREN, контактный неопреновый клей на основе растворителей, либо аналогичные типы клея.

Строго следуйте инструкциям и советам, изложенным в технической документации клея. Категорически запрещается курить или использовать открытый огонь в рабочем помещении (рис.4).

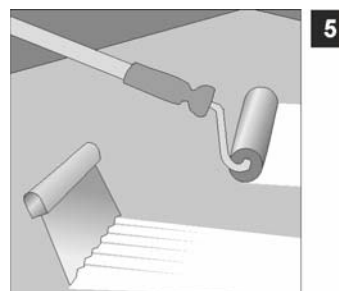
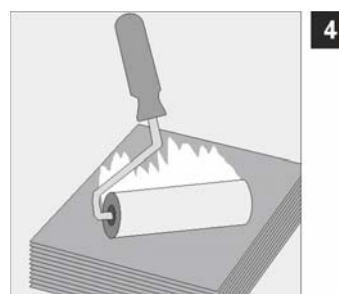
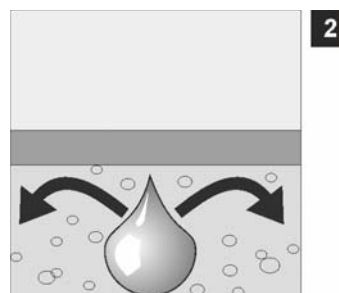
Клей тщательно наносится на обе склеиваемые поверхности; валиком – на плиты, шпателем – на основание пола (рис.5). Клей должен просохнуть не менее 30-40 мин., затем можно приступать непосредственно к укладке (приклеиванию). Нанесённый на поверхности клей сохраняет клеящиеся свойства в течении 3-4 часов после нанесения.

С помощью шнура найдите центр помещения, пометив его мелком. Если Вы предпочитаете диагональную укладку, отметьте линии под углом 45 к стенам помещения. Начиная с центра, приложите плитки, не приклеивая их (рис.6). Убедитесь, что Вы правильно осуществили разметку и зазор между плитками и стенами не превышает 1 см. В случае необходимости прочертите новые ориентиры.

Укладка

Приступайте к укладке (приклеиванию), начиная от центра по проведенным поперечным линиям к стенам, регулярно проверяя перпендикулярность и параллельность плиток (рис.7).

Пробковые клеящиеся полы легко режутся. Аккуратно разрезая стандартные плитки на кратные размеры, Вы можете создать оригинальные рисунки и узоры. Если Вы хотите подчеркнуть узоры (выделить каждую плитку), Вы можете с помощью наждачной бумаги снять небольшую фаску на каждой плитке.



Пробковые покрытия сохраняют эластичность неограниченное время, поэтому приклеивайте плитку к основанию и друг к другу с небольшим натягом (сжатием), постоянное внутренне напряжение гарантирует отсутствие швов между плитками.

После приклеивания каждую плитку желательно простучать резиновым молотком по всей площади (рис.8).

Необходимую часть плитки, которая устанавливается непосредственно к стене, можно отрезать, как это показано на рисунке (рис.9).

После укладки (приклеивания) нанесите не менее 3-х слоев полиуретанового лака (рис.10). Используйте рекомендованные двухкомпонентные эластичные лаки на водной основе (STRATO, LOBA). Стандартное время высыхания между слоями 2-3 часа. Время окончательного отверждения до начала эксплуатации 3 и более суток.

Уборка по окончании работы:

Сметите все остатки мусора или воспользуйтесь пылесосом для удаления пыли и грязи. Используйте слегка увлажненную салфетку и мягкое чистящее средство для уборки пола. Для участков с глубоко въевшейся грязью используйте белую неабразивную губку-очиститель (без крупных абразивных частиц). Протрите загрязненный участок губкой, затем протрите этот участок салфеткой, смоченной в чистой воде.

Первая уборка/уход за полом:

В помещениях с низкой проходимостью можно проводить обычную уборку с использованием швабры. После этого пол можно протирать мягкой салфеткой и средством для мытья, разбавленным водой. Кроме того, нужно избегать луж.

ОБНОВЛЕНИЕ:

В процессе эксплуатации Вы можете неоднократно обновлять лаковое покрытие, обратитесь за консультацией к специалисту для получения инструкций по обновлению.

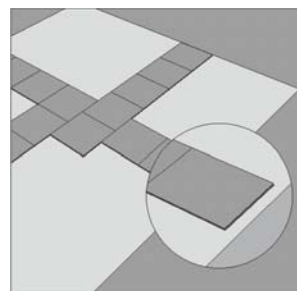
В связи с большим разнообразием лаков, обратитесь за дополнительной консультацией к специалисту.

Важная информация:

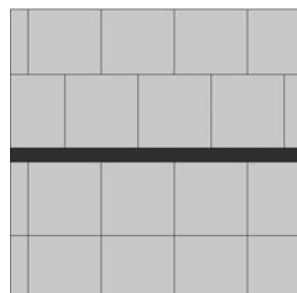
В зависимости от уровня нагрузок, попадания солнечных лучей, цвет покрытия может побледнеть. Это следует учесть, если покрытия будут уложены в помещении с высоким воздействием солнечного света. Для избежания царапин и вмятин, необходимо использовать войлочные набойки на основании мебели. Ролики на креслах и стульях должны соответствовать стандарту (DIN 68131- эластичные ролики).

В местах концентрации нагрузок (например, перед столом, под роликовыми креслами) желательно использовать защитные виниловые коврики для полов. Также воспользуйтесь этим материалом перед входом в двери, чтобы предотвратить попадание грязи и песка.

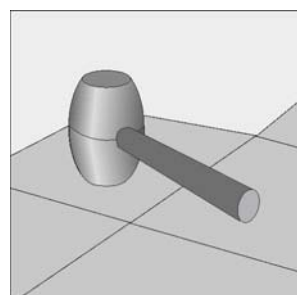
Различия в структуре и цвете иногда даже в одной упаковке – являются частью природных свойств коры пробкового дуба и не могут служить поводом для жалоб. Чтобы получить единое целое, предлагаем Вам выбирать плитки из разных упаковок.



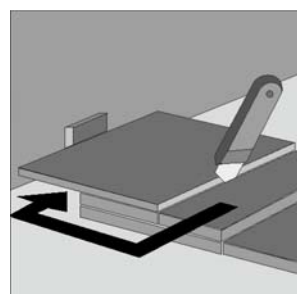
6



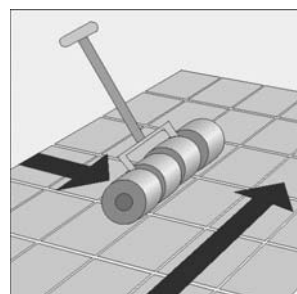
7



8



9



10

ИНСТРУКЦИЯ ПО УКЛАДКЕ ЗАМКОВЫХ (ПЛАВАЮЩИХ ПОЛОВ)

ПОДГОТОВКА

Плавающие пробковые полы укладываются как бы для свободного «плавания». Укладка производится на твердое, ровное, сухое, чистое основание. В основании пола не должно быть резких перепадов, если они есть их необходимо устранить. (рис. 1)

Старое основание из ПВХ или линолеума можно оставить, другие покрытия необходимо убрать. Все плохо прикрепленные элементы старого покрытия или поврежденные доски должны быть плотно закреплены.

На основание необходимо укладывать подложку (рекомендуется пробковая) толщиной 1,8 - 2 мм (рис. 2)

Полосы (или листы) подложки укладываются в стык к друг другу, дополнительно их можно скрепить клеящейся лентой или скотчем. На бетонные основания рекомендуется предварительно расстелить плотную полиэтиленовую пленку толщиной 0,2 мм, с перекрытием стыков внахлест не менее 20 см и с запуском на стену. Перед непосредственной укладкой полов, материал необходимо оставить в помещении для акклиматизации на 48 часов. Комнатная температура должна быть не менее 16°C, относительная влажность 45-65%.

Необходимо учитывать температурный шов (зазор) не менее 10 мм между стенами и укладываемыми полами, а также около труб и дверных проемов.

После укладки полов температурные швы закройте плинтусом.

УКЛАДКА

1. Измерьте комнату и проверьте сколько цельных досок уложиться на пол. Это поможет Вам просчитать, будет ли последняя доска в первом ряду короче менее чем 30 см. Если подсчеты приводят к подобной ситуации, то следует укоротить первую доску на необходимую длину для равновесия. Последний ряд досок должен быть измерен таким же образом. Минимальная длина должна быть не менее 5 см. Также, укоротите доски в первом ряду, но таким образом, чтобы первая и последняя доски должны быть приблизительно одной длины.

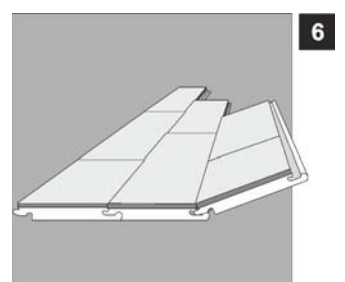
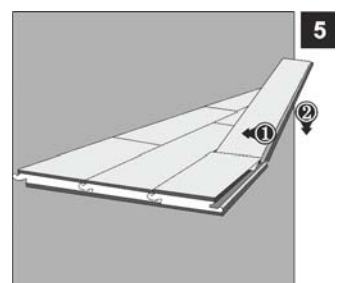
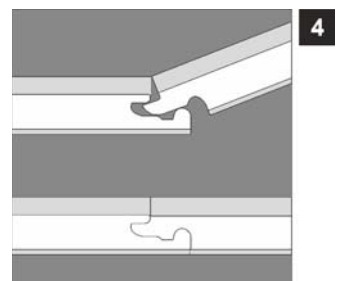
Обязательно проверьте ровность стены! Если стена неровная, можно использовать баттены (любые деревянные пластины) для выравнивания.

2. Уложите первую доску в левый угол комнаты язычком к стене. Не забудьте установить клинья сверху и с правой стороны (рис. 3).

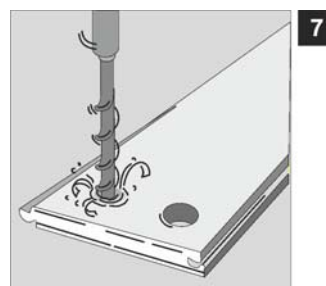
Установите вторую доску прямо в выступающую часть первой доски. Для этого вставьте шип под углом приблизительно 20°-30° в паз и опускайте доску до тех пор, пока замок плотно не закроется (рис. 4).

Небольшое давление облегчит укладку. Продолжайте укладку ряда, следуя описанию. Когда будете укладывать последнюю доску, которую нужно будет подогнать по размеру, используйте тяговую штангу, чтобы облегчить процесс укладки.

3. Второй ряд начинайте с остатка доски из предыдущего ряда, если ее длина не менее 30 см. Если нет, используйте новую доску, которую нужно будет соответственно распилить. Сохраняйте расстояние от стены (шов) с помощью



распорки. Используя оставшуюся доску из предыдущего ряда, снова начинайте с левого края. Укладывайте эту доску поверх установленной доски предыдущего ряда. Вставьте и опустите доску под углом приблизительно 20°-30°. Закрепите следующую доску с лицевой стороны и опустите со слабым давлением. В процессе, продольная сторона паза из предыдущих досок должна переместиться в горизонтальное положение. Поднимите переднюю часть доски приблизительно на 7-10 см – вместе со всеми досками из ряда – и уложите на предыдущие доски (рис. 6) до тех пор, пока они не закроются (защелкнутся). Опускайте обе доски до тех пор, пока продольные края не перекроются друг другом.

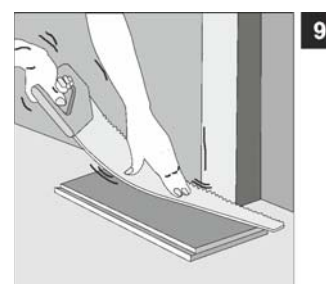


Остальные доски тоже закрываются с передней стороны и затем с продольной стороны. Продолжайте укладку по инструкции.

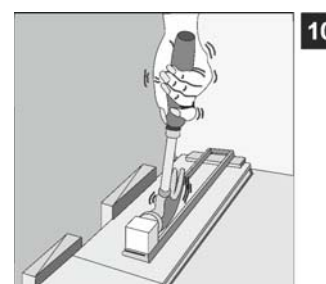
Если Вы использовали баттен как выравниватель под доски, после того, как уложите 3-4 ряда, уберите его и придавите соединенные доски к стене (не забудьте о зазорах).



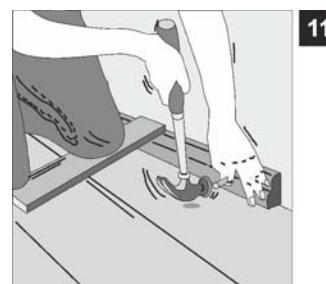
4. Убедитесь, что Вы оставили зазоры возле отопительных труб и дверных проемов (рис. 7, 8, 9).



5. Если доску невозможно уложить в некоторые места (под дверной проем или под обогревательные конструкции), используйте специальную металлическую скобу (рис. 10). Аналогичную скобу используйте при установке крайних к стене досок.



Вы можете ходить по полу сразу после его укладки. Вытащите клинья и закройте щели между стеной и покрытием с помощью подходящего плинтуса, который должен быть прикреплен к стене (рис. 11)



Использование с «теплыми полами».

Характеристики плавающих пробковых полов допускают использование теплого пола. Максимальная температура поверхности 28°C.

В комнатах, где используются теплые полы, рекомендуется применять увлажнители воздуха.

Систему подогрева необходимо включать постепенно, не менее, чем за две недели перед укладкой полов. Постепенный нагрев и постепенное охлаждение в течении 5 суток.

Уборка по окончании работы:

Сметите все остатки мусора или воспользуйтесь пылесосом для удаления пыли и грязи. Используйте слегка увлажненную салфетку и мягкое чистящее средство для уборки пола. Для участков с глубоко въевшейся грязью используйте белую неабразивную губку-очиститель (без крупных абразивных частиц). Протрите загрязненный участок губкой, затем протрите этот участок салфеткой, смоченной в чистой воде.